

La Compagnie B.V.L

Présente

« Une Visite inopportune »

de COPI



Metteur en Scène : Véronique BLAISE

Avec :

Hugo Barnas, Agnès Blaise, Christophe Clouet,
Salvatore De Luca, Rosine Kaba, Lucile Nicolas.

SOMMAIRE

I. A propos de la pièce : Une Visite inopportune.....	p 3
II. Note du Metteur en scène	p 4
III. Le point de vue des comédiens.....	p 6
IV. Objectifs et Présentation de la Compagnie Amateur BVL.....	p 9
V. Représentations.....	p 10
VI. L'équipe de la Compagnie Amateur et ses coordonnées.....	p 11

I. A propos de la pièce : Une Visite inopportune

L'histoire

La pièce raconte l'histoire de **Cyrille**, un acteur reconnu.

L'action se passe dans une chambre d'hôpital de l'assistance publique transformée pour le grand homme, en boudoir. Cyrille y suit un long traitement pour le Sida, auquel il survit à l'étonnement de son médecin et grand admirateur de son talent d'acteur, le professeur Vertudeau.

Au chevet de Cyrille et à l'occasion de l'anniversaire de son sida, se succèdent des personnages « hauts en couleur » sous l'œil possessif et rigoureux de l'Infirmière.

Les situations s'enchaînent à un rythme étourdissant, permettant à Copi de traiter avec humour et dérision, les thèmes les plus graves et les plus dérangeants de notre société.

Cyrille joue avec « la mort » pour partenaire, avec brio. Il provoque et séduit. Il ne cède pas à la peur de mourir, il préfère la léguer à ceux qui n'ont pas de scènes pour jouer et qui subissent leur mort comme ils ont peut-être subi leurs vies.

L'alchimie de cette œuvre, une fois le rideau tombé, passe en perfusion dans nos veines lentement mais remarquablement.

« Le rire est la solution » est le remède injecté par Copi.

Il y a chez Copi une très grande discrétion devant ce sujet bateau, sujet gâteau, qu'est la mort. Au moyen d'écartés de dialogue, Copi fait basculer cette comédie farce de la mort vers une fête de l'amitié, et en premier lieu de l'amitié qui attache les homosexuels. Car la pièce est là : dans le lien amical de l'acteur Cyrille, condamné, et de son copain, Hubert, et dans l'alliance de charme et de cruauté par quoi ce vieux couple entreprend d'intercepter de la chair fraîche...

(Michel Cornot, Le Monde)

II. Note du Metteur en scène



Copi m'a offert liberté et responsabilité, le temps d'un spectacle. L'auteur ne nous fournit aucune indication qui puisse limiter ou réduire un parti pris. Au contraire, je pouvais décider de faire rire ou de faire pleurer au gré des situations. Aucune limite dans le caractère des personnages qu'il nomme par leurs métiers « Le Journaliste », « L'Infirmière »...

A chaque nouvelle situation, Copi nous laisse le choix. Toutes les combinaisons de l'interprétation s'offrent au Metteur en scène.

J'ai pris le parti de diriger les comédiens dans les palettes émotionnelles du théâtre de l'absurde. Les personnages s'amuse de leur propre interprétation, ils sont surpris et heureux de se laisser aller, encouragés par le personnage principal, Cyrille, qui veut s'amuser, se distraire, puisqu'il ne peut plus jouer lui-même sur les planches, il met la fin de sa vie en scène dans sa chambre d'hôpital pour mieux se moquer de la grande farce finale, la mort.

Copi frappe d'un coup de couteau, (peut-être celui du rosbif) les sujets contemporains les plus dangereux, ceux qui font chuchoter dans les grands couloirs des décisionnaires, ceux qui mettent à rude épreuve la tolérance des hommes.

Comme le souhaitait Copi, ma mise en scène souffle sur l'atmosphère oppressante d'une chambre d'hôpital. Le lit seul, symbolise la souffrance, la sexualité puis la mort.

Cyrille est au-delà des lieux concrets, on ne l'imagine que sur des « planches ».

Au fil de mon travail, j'ai trouvé des similitudes entre les personnages et certaines situations de « Une visite inopportune » de Copi et « Les bijoux de la Castafiore » d'Hergé. Je ne sais quelles traces y figureront, mais j'ai relu plusieurs fois cet album en préparant ma mise en scène comme on écoute une musique qui nous inspire.

Un metteur en scène, un comédien, un auteur, a de nombreux « cris de guerre » dans une carrière.

L'humour de Copi assagi, sans renoncer, il dénonce et épelle les intolérances de notre société.

Depuis des milliers d'années, l'histoire témoigne que les hommes se refusent pour des différences et dans ce qui est inéluctable.

Copi aborde quelques uns de ces paradoxes en une seule pièce avec dérision, le rire l'emporte sur les émotions.

J'ai choisi la voix de Freddy Mercury, la musique du groupe « Queen », pour accompagner les pas chorégraphiés des comédiens. C'était une évidence ! Ces courts instants musicaux sont une invitation à penser à autre chose. De la même façon quand, dans notre quotidien notre esprit s'égaré indépendamment de notre volonté alors que le moment ne s'y prête pas toujours. J'ai mis en scène ces instants pendant lesquels nous imaginons comment réagiraient les personnes qui nous entourent, dans une situation dramatique ou bien, quelle allure ils auraient en dansant un « Charleston » ! Cela apporte la distanciation. C'est ainsi que Copi dédramatise les événements avec ses personnages « parachutés » et ses situations burlesques.

Que Copi soit avec nous !

III. Le point de vue des comédiens

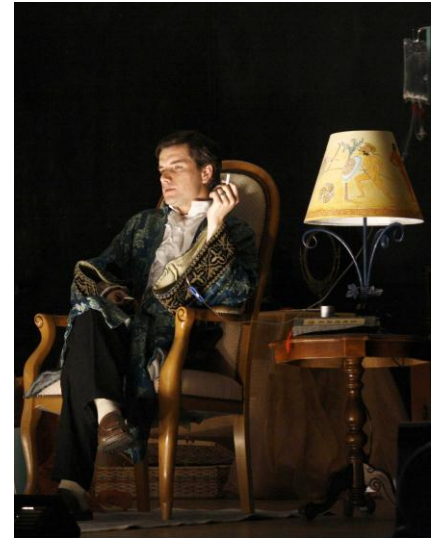
Christophe Clouet dans le rôle de Cyrille :

Copi nous propose avec Cyrille, dans "Une Visite Inopportune", un personnage emplit de contradictions. Séduire en étant cinglant et cassant, montrer son enthousiasme et sa vigueur, malgré une énergie déclinante et face à un destin inéluctable, qu'il sait proche, tout ceci rend ce personnage tout en contraste difficile à saisir.

Un peu comme une photo trop contrastée, Copi vous montre son sujet de façon éclatante en vous voilant les détails.

Cyrille paraît afin de ne pas se dévoiler, afin de ne pas se montrer.

"Une Visite Inopportune" est une ode à la vie malgré les thèmes abordés (la mort, la maladie, le monde hospitalier...) à cause ou grâce au parti pris décalé.



Hugo Barnas dans le rôle d'Hubert :

Admirateur éternel de Cyrille, Hubert est également son plus grand complice et son seul ami. Aristocrate, côtoyant le tout Paris, ce personnage aux apparences superficielles cache en lui une facette pleine d'humour et de sensibilité en nous offrant, pour notre plus grand plaisir, un surprenant décalage du dandy aux manières délicates réagissant de façon burlesque à des situations de plus en plus incroyables.



Salvatore De Luca dans le rôle du Professeur Vertudeau :

Et pourquoi pas une pièce de Copi ?

Au début, c'était plutôt "oui, pourquoi pas ?" : de Copi, je ne connaissais pas grand chose. Rien qu'un vague souvenir de dessin épuré : une femme assise, et une poule croquées d'un sobre coup de crayon, qui croquaient elles-mêmes l'actualité dans le Nouvel Obs, quand j'étais trop gamin pour comprendre ...

Ah bon, il fait aussi du théâtre ? Ah... ah bon, il est mort... du sida..
. oui c'est triste ...

Et sa dernière pièce parle d'un homme de théâtre qui se meurt du sida

dans une chambre d'hôpital, et qui met en scène sa propre mort ...

Mais il fume, drague, griffe, pérore et joue ; jusqu'au "Grande Finale".

Et tous ces visiteurs qui gravitent autour de lui, aspirés par sa théâtralité (réalisme et supercherie de la mort mêlés), vont découvrir en lui et dans le rôle qu'ils jouent une part de leur réalité, de leur vérité : l'amour fou jusqu'à l'absurde, jusqu'au ridicule; l'amitié fidèle jusqu'à la solitude et l'isolement; le dévouement extrême jusqu'à être au final, rejeté; le combat contre la mort jusqu'à l'impuissance et la vaine pédanterie; la quête des origines jusqu'à repartir avec ses questionnements sans réponse ...

Pas réjouissant, au fond, tout ça ... Mais prenant, déconcertant ...

Suspense : qui sera le visiteur le plus inopportun ? moi peut-être ?

Alors, oui oui ! on va jouer du Copi ! ce Copi là !



Agnès Blaise, dans le rôle de Regina Mortì, la Diva

Mes débuts avec Copi étaient sans compréhension. Mais au fur et à mesure, je découvre un Fou de la vie qui met en scène sa Mort avec Humour, Energie, tragédie...

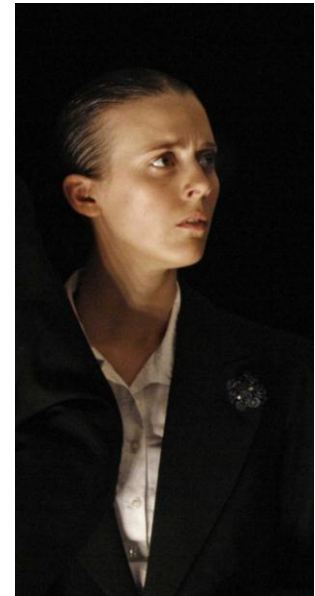
Il mélange à la fois tendresse, cynisme, mensonge, vérité, réalisme et imaginaire...

C'est au cours de nos répétitions que j'essaie d'apprivoiser mon rôle de façon à interpréter au plus juste le personnage de Regina Mortì, la Diva que j'incarne aujourd'hui dans « Une Visite inopportune ».



Lucile Nicolas dans le rôle du journaliste :

Ce journaliste, mal à l'aise et maladroit, nous touche de par sa personnalité tout aussi complexe qu'ingénue. Effacé par un acteur plus présent que lui, il cherchera cependant à imposer son rôle et à s'affirmer au cœur de cette intrigue.



Rosine Kaba, dans le rôle de Marie-Jo, l'infirmière :

C'est en travaillant le texte d'Une visite inopportune que j'ai appris à connaître Copi, auteur mais aussi acteur, à la fois déroutant et attirant.

Je ressens ce spectacle comme une immense dérision, une sorte de pied de nez qui permet de traiter, avec un rire grinçant pour ne pas pleurer, des sujets qui pourraient bouleverser.

Copi se savait atteint du sida et se soignait par la dérision. Quelle énergie et quelle vitalité pour imaginer sa propre fin théâtralisée, une frontière entre la gravité et la fantaisie, tout en faisant gagner l'humour avant tout. Pour lui la vie, comme la mort est une farce ! Finalement, on ne sait jamais si ce qui se déroule sur scène est une représentation du réel ou d'un spectacle. Pour bousculer les conventions, Copi traite cette maladie comme une mauvaise blague. Il ne donne aucune solution.

Pour entrer dans le jeu, il faut laisser tout esprit de sérieux et accepter cette farce noire. Cette journée à l'hôpital est l'occasion d'un défilé burlesque de personnages qui jouent de l'excès et de la démesure pour bousculer les conventions.

Il ne m'a pas toujours été facile de jouer le texte de Copi dans sa façon qu'il a d'aborder très crûment la maladie, la mort et la sexualité. C'est au fil des répétitions que j'apprends à apprivoiser mon personnage dans le rôle de Marie-Jo, l'infirmière, dopée à l'opium, tour à tour sarcastique, protectrice au cœur tendre mais aussi politiquement incorrecte par ses mœurs légères.



IV. Objectifs et présentation de la Compagnie Amateur BVL

La Compagnie amateur BVL, répond au souhait commun de personnes passionnées par le Théâtre, et qui s'en nourrissent depuis des années en pratiquant l'art dramatique dans différents ateliers et Compagnies de la région.

Ces personnes se sont rencontrées dans l'atelier pour adultes de Cergy Saint Christophe puis de Cergy le haut de la Compagnie de Théâtre BVL.

Le Metteur en scène, sensible à leur travail et à leur engagement leur a proposé la création d'une compagnie amateur dont les objectifs de représentations, correspondent mieux aux aspirations de ces comédiens amateurs.

Les répétitions de la toute nouvelle Compagnie amateur BVL, ont commencé au mois d'octobre 2009.

Six comédiens, trois femmes et trois hommes, un metteur en scène, une femme, dissèquent, apprennent, répètent « Une visite opportune » de Copi, une fois par semaine, pendant trois ou quatre heures, à la salle polyvalente du Nautilus à Cergy le Haut.

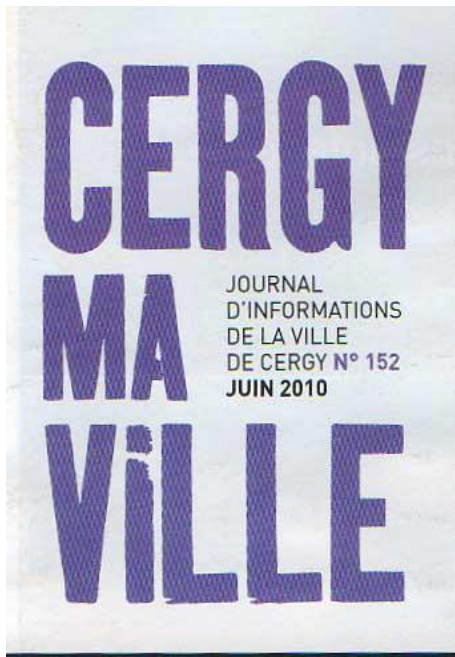
Chaque membre de cette nouvelle équipe artistique, participe à l'achat des costumes, des décors, des accessoires et à la communication.

Le spectacle vivant réunit dans cette Compagnie, professionnels, amateurs, et élèves confirmés et sont tous bénévoles pour jouer, mettre en scène, chorégrapier, éclairer ou sonoriser leur spectacle.

Nous avons le plaisir de vous présenter une Compagnie amateur, dont l'objectif est de découvrir et faire découvrir des œuvres de tous les répertoires, de jouer le plus souvent possible dans tous les lieux ouverts au public



V. Représentations



THEATRE « UNE VISITE INOPORTUNE »

Cette pièce de Copi, qui traite avec humour et dérision des thèmes les plus graves et les plus dérangeants de notre société est mise en scène par Véronique Blaise. Elle sera interprétée par six comédiens amateurs, encadrés par la Compagnie de Théâtre BVL, qui se sont rencontrés dans l'atelier pour adultes de l'Axe majeur - Horloge puis des Hauts-de-Cergy.

► Dimanche 27 juin, 17 heures, salle polyvalente du Nautilus aux Hauts-de-Cergy.

The image is a screenshot of a web browser displaying the website for the town of Vétheuil. The browser's address bar shows the URL 'http://www.mairie-vetheuil.fr/content/heading64048/content68265.html'. The website header includes the town name 'Vétheuil', the date 'vendredi 27 août 2010', and the time '19:53'. There is a search bar with the word 'Recherche' and a search icon. Below the header, there is a navigation menu with links: 'Démarques administratives', 'Infos pratiques', 'Associations', 'Cantine', 'Brèves', and 'Lettre d'information'. The main content area features the title 'Une visite inopportune' in red. To the left of the title is a small photograph of a stage performance with several actors. To the right of the photograph is a text block that reads: 'Le foyer rural accueillait, vendredi 4 juin, la compagnie BVL pour une représentation d'une pièce de Copi « Une visite inopportune ». Véronique Blaise que tous les amateurs vétheuillais de théâtre connaissent bien en était le metteur en scène. Le public a apprécié cette pièce qui dénonce, avec humour, l'intolérance de la société.' On the left side of the page, there is a sidebar with a list of links: 'Vie municipale', 'Mairie en ligne', 'Tourisme, Patrimoine et Environnement', 'Economie Locale', and 'Archives'.

VI. L'équipe de la Compagnie Amateur et ses coordonnées

Nadine Teulet : Présidente de la Compagnie Amateur BVL

Agnès Blaise : Secrétaire de la Compagnie Amateur

Amandine Galodé : Trésorière de la Compagnie Amateur

Véronique Blaise : Metteur en scène et adaptatrice

Salvatore De Luca : Traducteur

Lilian Blaise : Direction technique / Création Lumière et son

Isabelle Lepicier : Créatrice bijoux

Katia TSAKIRIS : Photographe

Rosine Kaba : Chargée de Communication

Nous contacter :

Site Internet : <http://compagniedetheatrebvl.jimdo.com/>

E.mail : compagniebvl@bbox.fr

Siège social : 4,rue du passage Lefevre. 95420 Magny en vexin

Véronique Blaise : Metteur en scène blaiseveronique@bbox.fr

Tel : 06 62 80 67 32

Rosine Kaba : Chargée de Communication rosine.kaba@yahoo.fr

Tel : 06 16 30 36 65

BALLOTT

Cie de Théâtre